

## Gebruikers

Bezoekers centrale	31 jan	28 feb	31 maart	30 april	31 mei	30 juni	31 juli	31 aug	30 sept	31 okt	30 nov	31 dec	Totaal	gem/mnd
2019	11.116	10.953	13.181	10.707	10.425	9.631	9.571	8.333	12.115	12.527	11.764	10.205	130.528	10.877
2020	11.780	10.734	5.868 *		5.927	7.605	8.423	7.675	9.772	10.332	6.358	4.422	88.896	9.877
2021	756	1.106	1.411	1.669	4.583	9.052	6.627	6.385	6.437	4.133 *	*		42.159	7.443
2022 *		3.561	7.183	6.086	8.761	8.988	9.172	8.326	10.248	11.023	11.302	9.575	94.225	8.974

*Van 18 oktober 2021 t/m 15 febr 2022 was de teller defect*

## Bibliotheekapp

	2020	2021	2022
Sessies en gebruikers	12.417	18.425	23.275
Reserveringen	278	1.796	1.611
Verlengingen	608	3.174	6.373

### Bezoekers

Dit zijn alle bezoekers die bij de bibliotheekvestiging aan de Campuslaan binnenkomen. Dat zijn zowel leden als niet-leden. Die laatste zijn bijvoorbeeld bezoekers van een Taalcafé, een lezing kunstgeschiedenis of een fotografiecursus, ouders/grootouders die hun (klein)kind voorlezen, taalmaatjes, scholieren die een werkstuk maken of een plek zoeken met WiFi om te studeren, etc.

Medewerkers van de bibliotheek gaan regelmatig op lokatie om activiteiten te verzorgen, of er wordt een extra ruimte in 't Mozaïek gehuurd. Deelnemers aan die activiteiten, zoals bijvoorbeeld de vele bezoeken aan scholen, kinderopvang en peuterspeelzalen en het evenement Kampvuurvertellingen met zo'n 200 bezoekers, zijn niet in deze statistiek opgenomen. Ook de bezoekers van het servicepunt Bergharen worden niet geteld.

2019: het laatste 'normale' jaar voor de coronapandemie.

2020: van 16 maart t/m 10 mei, 5 t/m 18 november en vanaf 15 december gesloten vanwege coronamaatregelen.

2021: t/m 20 mei gesloten voor publiek vanwege lockdown. Alleen toegang voor kwetsbaren zoals Taalcafé, ROC groepen en leesgroep anderstaligen. Na heropening was een aantal activiteiten en verblijf nog niet toegestaan.

2022: 10 januari - 7 feb gesloten vanwege werkzaamheden aan de verdiepingsvloer.

### Bibliotheekapp (Iguana Library)

Met deze app kun je als bibliotheeklid je eigen uitleeningen inzien, verlengen, reserveringen doen, leeslijsten aanleggen en ook materialen lenen met de barcode ipv met je ledenpas. Ook is het mogelijk om gekoppelde pasjes van andere gezinsleden bij te houden. Er worden extra attenties verzonden, een aantal dagen vóór het verlopen van de inleverdatum.

Het gebruik blijft stijgen, omdat leden actief worden geattendeerd op deze service-app.

### Trends 2022

Het aantal bezoekers stijgt weer sinds de coronamaatregelen zijn afgeschaald. Het aantal uitleeningen zit nog niet op het niveau van 2019, maar we zien wel meer bezoekers met laptop in de bibliotheek werken, mensen die met elkaar afspreken in de bibliotheek voor een gesprek of overleg, scholieren die boeken komen zoeken of in groepjes aan werkstukken werken. Er werd volop gebruik gemaakt van de zomeractiviteiten voor jeugd en volwassenen. Het deelnemen aan zingen en cursussen en ook aan de wekelijkse activiteiten, zoals Boekstartuurtje, Taalcafés en Klik&Tik zat vanaf het najaar duidelijk in de lift.

**Leden totaal (incl kernen) 2022****Totaal**

Leeftijd	2019	2020	2021	2022	bij/af
0-1	187	282	195	269	74
2-3	282	263	256	344	88
4 t/m 12	2.726	2.628	2660	2763	103
13-16	2.739	2.529	2584	2489	-95
17-18	609	586	594	548	-46
19-24	110	137	205	300	95
25-34	142	137	127	128	1
35-44	301	284	268	268	0
45-54	484	439	420	392	-28
55-64	502	481	444	444	0
65-74	547	583	516	492	-24
75+	381	390	418	454	36
Scholen	100	89	99	103	4
<b>Totaal</b>	<b>9.110</b>	<b>8.828</b>	<b>8.786</b>	<b>8.994</b>	<b>208</b>

**2022**

Na de zomervakantie is, zoals ieder jaar, het leerlingenbestand van Maaswaalleerlingen ingeschreven. Het aantal 12-jarigen - de groep die voor het eerst naar het Maaswaal College (MWC) gaat - is daarmee enorm toegenomen. Dit zagen we in 2021 ook gebeuren. In de specificatie van de leeftijdsgroep 4-12 zien we dat jeugd vooral vanaf 10 jaar de bibliotheekpas niet meer gebruikt en dus inactief gezet wordt. Zodra ze via het MWC worden ingeschreven stijgt het aantal 4-12-jarigen en het gebruik van de passen weer. De daling bij 17-18-jarigen zagen we voorgaande jaren ook terug. Dit komt omdat jongeren na de middelbare school elders gaan studeren en/of vertrekken uit Wijchen.

Door een wetswijziging kan jeugd tot 18 jaar zich in laten schrijven zonder inschrijfkosten. Daardoor worden kinderen uit één gezin vaker afzonderlijk ingeschreven ipv één pasje voor alle kinderen. Dit is terug te zien in stijgende ledencijfers.

Met het Leesoffensief wordt met de gezamenlijke partners nog meer ingezet op het nut en plezier van goed kunnen lezen. Ook daardoor neemt het gebruik van de bibliotheek onder jeugdleden toe.

Er wordt ook in de bibliotheek zelf extra ingezet op de groep vanaf 10 jaar in bijvoorbeeld de Kinderboekenweek. We zien daarvan direct effect, doordat kinderen na een groepsbezoek in de bibliotheek of een bezoek van de Vliegenvlugge VerhalenVerteller naar de bibliotheek komen voor besproken titels. Zelfs kinderen die geen lezers zijn worden aangestoken door het enthousiasme van degene die voor de groep staat. De succesvolle activiteiten uit de Kinderboekenweek gaan een vervolg krijgen door het jaar heen.

De groep 13-16 jaar daalt vanwege het gebruik van de schoolpas als biebpas. Brugklasleerlingen van het MWC hebben naast hun schoolpas ook vaak een eigen bibliotheekpas. Aangezien ze die niet meer hoeven te gebruiken, daalt het aantal geldige leden in deze categorie na verloop van tijd.

Opvallend is verder dat de groep 19-24-jarigen de laatste jaren flink in de lift zit. De reden daarvoor is nog niet bekend, het aantal inwoners in die leeftijdsgroep is met ongeveer 30 gestegen sinds 2020, dat verklaart het dus niet. Dit wordt in het systeem onderzocht.

Bij de volwassenen ledengroepen zitten ook leden die geen of minder contributie betalen, zoals 248 mini/budgetabbonnementen, 237 gastleden en 18 tijdelijke/proefleden.

## Inwoners

Inwoners gemeente Wijchen 1-1-2023		bereik 2022
Leeftijd	aantal inwoners	
0-1	726	37,05%
2-3	682	50,44%
4 t/m 12	3.726	74,15%
13-16	2.002	124,33%
17-18	1.085	50,51%
19-24	2.765	10,85%
25-34	4.151	3,08%
35-44	4.652	5,76%
45-54	6.008	6,52%
55-64	6.382	6,96%
65-74	5.229	9,41%
75+	3.936	11,53%
<b>Totaal</b>	<b>41.344</b>	<b>21,75%</b>

Uit CBS cijfers blijkt dat in 2021 28% van de Wijchense huishoudens minimaal 1 persoon lid van de bibliotheek was. Voorts blijkt dat in 21% van de huishoudens met lage inkomens een bibliotheeklid is, waar dit bij ruim 30% van de huishoudens met een hoger inkomen het geval is. De gemiddelde afstand van huishoudens in de kern Wijchen tot een nabijgelegen bibliotheekvestiging (de Campuslaan) is

Voorheen namen we hier ook afzonderlijke tabellen met leden Bergharen en leden Wijchen op. Echter bleek dat dat cijfers waren van de vestiging van inschrijving en dat dat dus niet per se iets zegt over de vestiging van gebruik. Aangezien het geen goed beeld van het bereik geeft, is die splitsing hier weggehaald.

## Collectie

Boeken	2020	2021	2022
<b>Volwassen romans</b>	15.795	15.597	15.578
<b>Volwassen informatief</b>	6.797	7.110	6.640
<b>Jeugd leesboeken</b>	23.128	22.578	21.876
<b>Jeugd Informatief</b>	7.018	7.177	6.840
<b>Subtotaal</b>	<b>52.738</b>	<b>52.462</b>	<b>50.934</b>

Audiovisueel	2020	2021	2022
<b>CD-ROM</b>	8	8	7
<b>DVD</b>	1.446	1.231	1.139
<b>Luisterboeken</b>	423	334	308
<b>Daisy-rom</b>	107	105	105
<b>Games</b>	151	160	164
<b>Subtotaal</b>	<b>2.135</b>	<b>1.838</b>	<b>1.723</b>

Totaal	2020	2021	2022
<b>Boeken</b>	52.738	52.462	50.934
<b>Audiovisueel</b>	2.135	1.838	1.723
<b>Totaal</b>	<b>54.873</b>	<b>54.300</b>	<b>52.657</b>

Tijdschriften en kranten	2020	2021	2022
<b>Centrale Wijchen</b>	75	71	68
<b>Bergharen</b>	15	15	15
<b>Totaal</b>	<b>90</b>	<b>86</b>	<b>83</b>

Het aantal luisterboeken daalt, omdat die in fysieke vorm niet meer aangeboden worden. Landelijk wordt ingezet op luisterboeken via de app van de online bibliotheek. Vanwege streaming is het aanbod van DVD's minder. Er is in 2021 en 2022 extra geïnvesteerd in de collectie voor jongeren en in anderstalige boeken voor jeugd. Wat de boeken betreft: het aanbod is minder stabiel omdat uitgeverijen strengre selecteren op wat wordt uitgegeven en wat niet. Daarbij is de papierprijs en dus de gemiddelde boekenprijs in 2022 gestegen. Samen met meer afschrijvingen in 2022 daalt daardoor het totaal aantal boeken iets.

## Uitleningen

### Centrale

Volwassenen	2019	2020	2021	2022
<b>Romans</b>	52.197	42.202	32.000	40.003
<b>Informatief</b>	13.101	8.945	7.035	9.432
<b>Subtotaal</b>	<b>65.298</b>	<b>51.147</b>	<b>39.035</b>	<b>49.435</b>

Jeugd	2019	2020	2021	2022
<b>Leesboeken</b>	76.502	60.429	52.089	69.176
<b>Informatief</b>	13.457	11.025	8.381	11.894
<b>Subtotaal</b>	<b>89.959</b>	<b>71.454</b>	<b>60.470</b>	<b>81.070</b>

<b>Totaal Centrale</b>	<b>155.257</b>	<b>122.601</b>	<b>99.505</b>	<b>130.505</b>
------------------------	----------------	----------------	---------------	----------------

### Bergharen

Volwassenen	2019	2020	2021	2022
<b>Romans</b>	740	362	288	507
<b>Informatief</b>	68	44	22	49
<b>Subtotaal</b>	<b>808</b>	<b>406</b>	<b>310</b>	<b>556</b>

Jeugd	2019	2020	2021	2022
<b>Leesboeken</b>	925	490	384	453
<b>Informatief</b>	97	53	43	58
<b>Subtotaal</b>	<b>1.022</b>	<b>543</b>	<b>427</b>	<b>511</b>

<b>Totaal Bergharen</b>	<b>1.830</b>	<b>949</b>	<b>737</b>	<b>1.067</b>
-------------------------	--------------	------------	------------	--------------

Overige materialen	2019	2020	2021	2022
<b>Luisterboeken</b>	755	462	370	315
<b>Cd-rom</b>	12	2	3	7
<b>DVD/Blu-ray</b>	3.161	1.981	1.543	1.523
<b>Cd's</b>	0	0	4	7
<b>Daisy-rom</b>	17	27	3	3
<b>Games</b>	336	191	226	254
<b>Subtotaal</b>	<b>4.281</b>	<b>2.663</b>	<b>2.149</b>	<b>2.109</b>

<b>Totaal organisatie</b>	<b>161.368</b>	<b>126.213</b>	<b>102.391</b>	<b>133.681</b>
---------------------------	----------------	----------------	----------------	----------------

**Totaal aantal uitleningen plus verlengingen**

	2019	2020	2021	2022
	271.019	262.257	219.254	230.642

**Aantal uitleningen inclusief verlengingen per inwoner**

	2019	2020	2021	2022
Wijchen	6,6	6,4	5,3	5,6

**Tijdschriften**

	2019	2020	2021	2022
Uitleningen	7.125	5.436	3.516	4.548
Incl. verlengingen	11.286	8.335	5.481	7.497

**Toptitels (niet verlengbaar)**

	2019	2020	2021	2022
Uitleningen	3.018	2.354	1.652	2095

**Reserveringen**

	2019	2020	2021	2022
Totaal	10.792	11.896	13.891	12.084

<b>Muziekweb</b>	<b>2019</b>	<b>2020</b>	<b>2021</b>	<b>2022</b>
e-luister gebruikers	124	125	139	84

<b>Digitale Lezerskrant</b>	<b>2019</b>	<b>2020</b>	<b>2021</b>	<b>2022</b>
Aantal gebruikers	645	772	805	840

<b>Boekstart nieuwsbrief</b>	<b>2019</b>	<b>2020</b>	<b>2021</b>	<b>2022</b>
Aantal gebruikers	447	466	442	432

<b>Facebook</b>	<b>2019</b>	<b>2020</b>	<b>2021</b>	<b>2022</b>
Aantal volgers	786	926	1037	1099

<b>Instagram</b>	<b>2020</b>	<b>2021</b>	<b>2022</b>
Aantal volgers		546	572

**Online Bibliotheek**

	<b>2019</b>	<b>2020</b>	<b>2021</b>	<b>2022</b>
Geldige leden	508	550	931	1091
Uitleningen e-books	8.195	11.070	11.144	10.301
Uitleningen luisterboeken		1.055	3.534	3.519

nieuwe app half 2020 in gebruik genomen.

<b>Boekendienst aan Huis</b>	<b>2019</b>	<b>2020</b>	<b>2021</b>	<b>2022</b>
deelnemers	8	12	12	15

<b>Interessemails verstuurd</b>	<b>2019</b>	<b>2020</b>	<b>2021</b>	<b>2022</b>
		15.789	14.428	12.657

In 2020 en 2021 zijn de uitleningen stevig gedaald door de lockdowns tijdens de coronapandemie. In 2022 zit er weer stijgende lijn in al was de sluiting van 5 weken vanwege herstelwerkzaamheden aan de verdiepingsvloer een tegenvaller voor de bezoekers en dus de dienstverlening.

In de praktijk blijkt dat het hard nodig is om het klanten makkelijk te maken en ze op ideeën te brengen, via leestips of door boeken frontaal of op themameubels te presenteren. Door het teruglopende aantal uitleningen is de ruimte voor frontale presentatie de afgelopen jaren beperkter geworden. Onderzocht wordt in 2023 hoe we de presentatie kunnen verbeteren en klanten kunnen verleiden om meer te lenen .

Uitlenen e-books en luisterboeken landelijk

# E-BOOKS EN LUISTER-BOEKEN IN 2022

In deze infographic staan de belangrijkste cijfers over het gebruik van e-books en luisterboeken in 2022 voor de Bibliotheek Wijchen



## Meest geleende e-books in 2022

- 1 **Daar waar de rivierkreeften zingen**  
Delia Owens
- 2 **Vier wandelaars en een Siciliaan**  
Marion Pauw
- 3 **Wachten op woensdag**  
Nicci French
- 4 **t Hooge Nest**  
Roxane van Iperen
- 5 **Vogeleiland**  
Marion Pauw

## Leners



656 mensen leenden minimaal 1 e-book.

## Uitlenen



Er werden in 2022 gemiddeld **858** e-books per maand uitgeleend.

## Luisterboeken



390 mensen leenden minimaal 1 luisterboek

## Hoe werden de e-books gelezen?



Bron: de Koninklijke Bibliotheek

## Top 5 uitlenen e-books per genre





## Kernfuncties

**Een activiteit:** een fysieke openbare bijeenkomst, georganiseerd door een bibliotheek, waar meer dan 2 mensen aan hebben deelgenomen. Deelnemers kunnen zowel bibliotheekleden als niet-leden zijn. De activiteit hoeft niet in de bibliotheek te hebben plaatsgevonden, maar de bibliotheek moet wel (één van) de organiserende partij(en) zijn.

Met activiteiten bedoelen wij openbare bijeenkomsten waar iedereen – al dan niet na inschrijving – aan kan deelnemen en waarin kennis en informatie wordt gedeeld en overgedragen. Het gaat hierbij om fysieke ontmoetingen. Activiteiten voor het primair en voortgezet onderwijs, zowel in de bibliotheek als op school, worden hierbij ook meegerekend, met uitzondering van klassikaal lenen. Digitale activiteiten worden buiten beschouwing gelaten. Ook het beschikbaar stellen van ruimte (zaalverhuur) voor besloten bijeenkomsten telt niet mee.

N.B. Cursussen die worden aangeboden door de bibliotheek, worden per cursusdag of –bijeenkomst als één aparte activiteit meegeteld. Een wekelijkse cursus met 10 bijeenkomsten telt derhalve als 10 aparte activiteiten. Een tentoonstelling wordt – ongeacht de duur – meegeteld als 1 activiteit.

	<b>totaal activiteiten 2022</b>	<b>aantal deelnemers 2022</b>	<b>aantal activiteiten 2021</b>	<b>aantal activiteiten 2020</b>
<b>Kennis en informatie</b>	106	848	9	273
<b>Educatie en ontwikkeling</b>	343	3.346	195	138
<b>Leesbevordering en kennismaking met literatuur</b>	179	3.260	279	157
<b>Ontmoeting en debat</b>	5	170	4	4
<b>Kunst en cultuur</b>	40	491	73	39
<b>Totaal</b>	<b>673</b>	<b>8.115</b>	<b>560</b>	<b>611</b>

	<b>aantal fysieke activiteiten 2022</b>	<b>aantal online activiteiten 2022</b>	<b>aantal deelnemers</b>	<b>aantal activiteiten 2021</b>	<b>aantal activiteiten 2020</b>
<b>Kennis en informatie</b>					
Informatiebijeenkomsten voor volwassenen rondom het thema juridisch				0	0
Informatiebijeenkomsten voor volwassenen rondom het thema werk en sollicitatie				1	0
Informatiebijeenkomsten voor volwassenen rondom het thema financieel				0	76
Informatiebijeenkomsten voor volwassenen rondom het thema gezondheid, zorg en welzijn	12		112	0	77
Overige activiteiten voor volwassenen	3		115	0	120
Informatiebijeenkomsten voor jeugd (tot 18 jaar)	91	0	313	8	0
Overige Activiteiten jeugd	65		308	0	0
<b>Totaal: Kennis en informatie</b>	<b>106</b>	<b>0</b>	<b>848</b>	<b>9</b>	<b>273</b>

<b>Educatie en ontwikkeling</b>
Activiteiten op het gebied van informativaardigheden en mediawijsheid voor kinderen van 0 tot 4 jaar
Activiteiten op het gebied van informativaardigheden en mediawijsheid voor het primair onderwijs (voor kinderen van 4 tot 12 jaar)
Activiteiten op het gebied van informativaardigheden en mediawijsheid voor het voortgezet onderwijs (voor kinderen van 12 tot 18 jaar)
Buitenschoolse activiteiten op het gebied van informativaardigheden en mediawijsheid voor kinderen van 4 tot 12 jaar
Buitenschoolse activiteiten op het gebied van informativaardigheden en mediawijsheid voor kinderen van 12 tot 18 jaar
Activiteiten op het gebied van maken (bijvoorbeeld makerplaats- en fablab-activiteiten) voor jeugd (0 tot 18 jaar)
Activiteiten op het gebied van maken (bijvoorbeeld makerplaats- en fablab-activiteiten) voor volwassenen
Activiteiten op het gebied van taalvaardigheid voor volwassenen (basisvaardigheden)
Activiteiten op het gebied van digitale vaardigheden voor volwassenen (basisvaardigheden)
Activiteiten op het gebied van informativaardigheden en mediawijsheid voor volwassenen
Overige activiteiten jeugd
<b>Totaal: Educatie en ontwikkeling</b>

aantal fysieke activiteiten 2022	aantal online activiteiten 2022	aantal deelnemers
2		24
175		2570
163		726
3		26
<b>343</b>	<b>0</b>	<b>3346</b>

aantal activiteiten 2021	aantal activiteiten 2020
0	0
1	7
0	0
2	0
0	0
0	X
0	X
114	50
78	78
0	0
0	3
<b>157</b>	<b>138</b>

<b>Leesbevordering en kennismaking met literatuur</b>
Activiteiten op het gebied van leesbevordering en literatuur voor kinderen van 0 tot 4 jaar
Activiteiten op het gebied van leesbevordering en literatuur voor het primair onderwijs (voor kinderen van 4 tot 12 jaar)
Activiteiten op het gebied van leesbevordering en literatuur voor het voortgezet onderwijs (voor kinderen van 12 tot 18 jaar)
Informatie/training voor leerkrachten op het gebied van leesbevordering
Buitenschoolse activiteiten op het gebied van leesbevordering en literatuur voor kinderen van 4 tot 12 jaar
Buitenschoolse activiteiten op het gebied van leesbevordering en literatuur voor kinderen van 12 tot 18 jaar
Bijeenkomsten leesclubs voor volwassenen
Andere activiteiten op het gebied van leesbevordering en literatuur voor volwassenen (bijvoorbeeld voorleesactiviteiten, dictees)
Overige activiteiten
<b>Totaal: Leesbevordering en kennismaking met literatuur</b>

aantal fysieke activiteiten 2022	aantal online activiteiten 2022	aantal deelnemers
98		1448
47		1014
4		63
1		0
15		150
5		135
9		450
<b>179</b>	<b>0</b>	<b>3260</b>

aantal activiteiten 2021	aantal activiteiten 2020
69	61
39	49
13	1
5	0
130	15
0	0
16	30
0	0
6	1
<b>278</b>	<b>157</b>

<b>Ontmoeting en debat</b>
Informele activiteiten met ontmoeting als doel, zoals inloopkoffie
Informele activiteiten met debat als doel (bijvoorbeeld themacafé)
Georganiseerde discussies/debat rondom de verkiezingen
Georganiseerde discussies over andere maatschappelijke thema's
Overige activiteiten
<b>Totaal: Ontmoeting en debat</b>

aantal fysieke activiteiten 2022	aantal online activiteiten 2022	aantal deelnemers
5		170
<b>5</b>	<b>0</b>	<b>170</b>

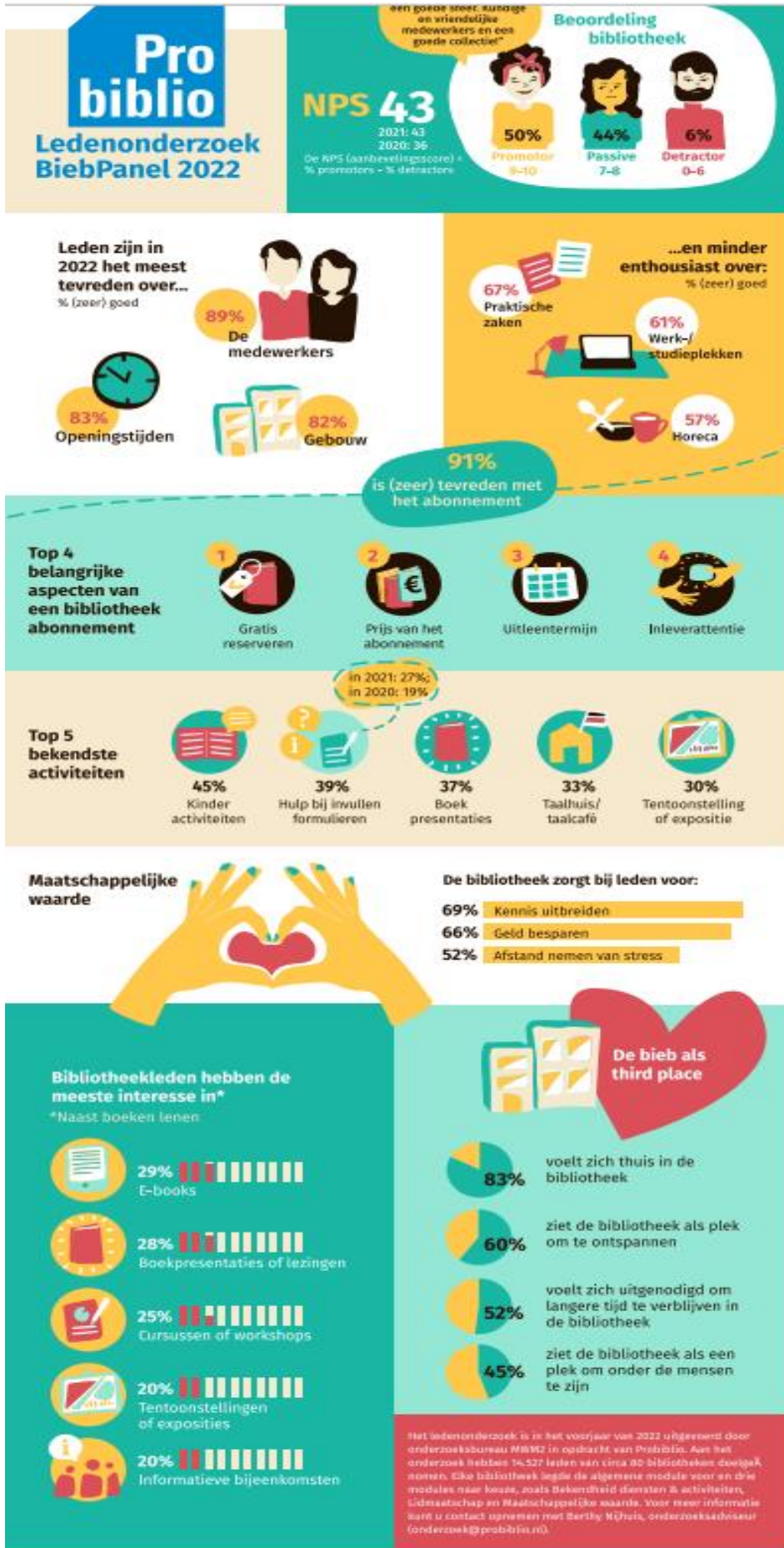
aantal activiteiten 2021	aantal activiteiten 2020
4	4
0	0
0	0
0	0
0	0
<b>4</b>	<b>4</b>

<b>Kunst en cultuur</b>
Cursussen / workshops
Lezingen
Exposities
Filmvertoningen
Theatervoorstellingen
Concerten / muzikale voorstellingen
Open podium / (bijeenkomsten waarop lokaal talent zich kan presenteren)
Kunstroute/atelierroute/stadswandeling
Overige activiteiten
<b>Totaal Kunst en cultuur</b>

aantal fysieke activiteiten 2022	aantal online activiteiten 2022	aantal deelnemers
19		239
4		40
9		75
4		30
3		80
1		27
<b>40</b>	<b>0</b>	<b>491</b>

aantal activiteiten 2021	aantal activiteiten 2020
54	22
1	1
6	8
0	3
7	4
0	1
0	0
1	0
4	0
<b>73</b>	<b>39</b>

Biebpanel Ledenonderzoek 2022



Jeugdactiviteiten zijn de bekendste activiteiten. Deze activiteiten kunnen daarmee een ingang zijn naar ouders om dienstverlening voor volwassenen onder de aandacht te brengen.

Maatschappelijke waarde: de conclusie dat 52% van de leden aangeeft dat de bibliotheek zorgt voor afstand nemen van stress, is interessant.

## Additionele krachten

	Aantal mensen	Aantal uren gezamenlijk per week (inschatting)	
BAH	3	2	
Receptiemedewerkers	10	44	
Gastvrouwen Wijchen	19	93	
Gastvrouwen Bergharen	3	5	
Voorlezers	30	20	
Chauffeurs	2	0,5	
Expert	2	24	
Leesgroepleiding	5	2,75	
Activiteiten	5	2	
<b>Totaal vrijwilligers</b>		<b>193,25</b>	(in 2021 was dat 158,75 uur/week)
Re-integratie/werkervaringstrajecten	5	20	
Dagbestedingstrajecten	1	24	
<b>Totaal trajecten</b>		<b>44</b>	(in 2021 was dat 45,5 uur/week)
<b>TOTAAL</b>	<b>85</b>	<b>237,25</b>	betreft 6,6 fte (in 2021 was dat 204,25/week en 5,7 fte)

Vier additionele krachten vonden in 2022 betaald werk. Twee daarvan bleven daarnaast actief als vrijwilliger.

## Samenwerkingspartners

Bibliotheek Rivierenland  
Bondgenootschap laaggeletterden Gelderland  
Cultuurexpress  
Cultuurknooppunt Wijchen/Beuningen  
de Driestroom Wijchen  
de eerste stap  
Dorpshuizen  
Fair Trade gemeente Wijchen  
Gemeente Wijchen, werkorganisatie Druten/Wijchen  
GGD Gelderland-Zuid  
Historische Ver. Tweestromenland  
Ikke ook  
Kampvuurvertellingen  
KBO Wijchen  
Kinderdagpaleis  
Maaswaal College  
MeerVoormekaar Wijchen  
Museum Kasteel Wijchen  
New Level, Jesse Timmermans  
Novo-Sens  
OBGZ  
PRO College  
Quardin  
ROC Nijmegen  
SCEC 't Mozaïek Wijchen  
Scholen Kans & Kleur (allemaal)  
Seniorencomplex Zuiderhoek  
Seniorenvereniging Villa Sterrenbosch  
Seniorweb  
Sociaal Wijkteam  
SpeelOtheek  
Stichting Digisterker  
Stichting Vluchtelingenwerk  
Struin!  
Verzorgd wonen La Verna  
Voedselbank Wijchen/Beuningen  
Wijchen Gezond  
Wijchen=  
Wijkcentra  
Wijwijchen.nl  
Young Wijchen  
Zandloper Bergharen  
Zorgcentrum de Meander  
ZZG Zorggroep